

Дополнительные вопросы и конкретные ситуации

1. Попробуйте разграничить опережающие и запаздывающие, совпадающие, проциклические, контрциклические, ациклические экономические параметры фазы цикла.

1) Цикличность макроэкономической динамики

Под **экономическим циклом** обычно понимается промежуток времени между двумя одинаковыми состояниями экономической конъюнктуры, и он имеет, как правило, "волнообразную" структуру. В структуре цикла выделяют высшую (пик) и низшую точки активности и лежащие между ними фазы спада (рецессии) и подъема (экспансии). Особенно глубокий и продолжительный спад называется депрессией. Общая длительность цикла измеряется обычно временем (в месяцах) между двумя соседними высшими (или низшими) точками активности.

Сейчас в экономической литературе, как правило, выделяют 4 фазы цикла:

1) подъем - фаза, когда национальный доход растет от года к году, сокращается безработица, растут инвестиции и размер реального капитала. Фаза подъема заканчивается бумом, при котором существует сверхзанятость и перегрузка производства, уровень цен, ставок зарплаты и процента очень высокие; **2) кризис** - является неизбежным следствием бума и выражается в резком сокращении деловой активности, падении цен, трудностях со сбытом, сокращении инвестиций, производства, занятости. Безработица растет, но с некоторым опозданием, по сравнению с ВВП. Наблюдается большая потребность в деньгах, поэтому процентные ставки за кредит повышаются. Собственно спад продолжается обычно недолго, более длительным кризис выглядит тогда, когда его объединяют с последующей депрессией; **3) депрессия** (стагнация) – особенно глубокий и продолжительный спад, эта фаза приспособления хозяйственной жизни к новым условиям, фаза обретения нового равновесия. Производство осуществляется на суженной

основе, постепенно "рассасываются" товарные запасы, инвестиции затруднены, хотя цены, как правило, стабилизируются. При классическом варианте эта фаза характеризуется падением нормы процента до самого низкого в пределах данного цикла уровня; **4) оживление** - фаза восстановления, когда начинаются инвестиции, растут цены, производство, занятость и сбыт, процентные ставки. Оживление охватывает, прежде всего, отрасли, поставляющие средства производства. Условно говоря, оживление завершается достижением предкризисного уровня по макроэкономическим показателям. Затем начинается чистый подъем.

Для характеристики экономической конъюнктуры по ходу цикла чаще всего используют динамику ВВП или уровень загрузки производственных мощностей.

В зависимости от того, как изменяются экономические параметры по ходу цикла, они делятся на:

- **проциклические** (их значение увеличивается при подъеме и снижается при спаде). Например, национальный доход, инвестиции, реальный капитал;
- **контрциклические** (их значение уменьшается при подъеме и увеличивается при спаде). Например, безработица;
- **ациклические** (их значение не обнаруживает явной связи с фазами цикла). Например, потенциальный ВВП (Y^*).

Кроме того, экономические параметры делят на три типа:

- 1) **опережающие** (их максимум достигается перед достижением пика фазы);
- 2) **запаздывающие** – (их максимум достигается после достижения пика фазы);
- 3) **совпадающие** – (их значение изменяется одновременно с изменением экономической активности).

Цикличность в макроэкономике стала проявляться сравнительно недавно - с 20-х г. XIX в. Но никогда циклы не были близнецами, каждый имеет свои специфические особенности. Во второй половине XX в. обнаруживается тенденция к относительному ослаблению циклических колебаний. Однако вместе с этим происходит их учащение и нарушение классического цикла, выпадение некоторых фаз. Современные циклы, происходящие на фоне инфляции, не сопровождаются, как это было раньше, падением цен. Можно выделить и другие уникальные характеристики современных макроэкономических циклов

Цикличность макроэкономической динамики более конкретно проявляется в так называемых волнах экономической конъюнктуры.

2. Определите понятие «безработица». Дайте характеристику добровольной и вынужденной безработицы. Измерьте уровень безработицы по найденным в литературе данным.

2) **Безработица** - социально-экономическая ситуация, при которой граждане страны часть активного, трудоспособного(16-55(60)лет) возраста населения не может найти работу, которую эти люди способны выполнить. Безработица обусловлена превышением количества людей, желающих найти работу, над количеством имеющихся рабочих мест, соответствующих профилю и квалификации претендентов на эти места. Различают фрикционную, структурную, сезонную, циклическую и региональную безработицы.

Вынужденная безработица - безработица, вызванная отсутствием рабочих мест, соответствующих квалификации безработных специалистов. Источником вынужденной безработицы являются липкая или жесткая заработные платы, нарушающие механизм движения спроса и предложения на рабочую силу. Разновидностями вынужденной безработицы являются: технологическая, структурная и циклическая безработицы.

Добровольная безработица - безработица, вызванная тем, что часть рабочей силы не желает работать за ставку заработной платы, низкую по сравнению с пособиями по безработице и социальным льготам.

3. Определите понятие «инфляция». Попытайтесь измерить инфляцию по найденным в литературе данным.

3) **Инфляция** (от лат. Inflation-вздутие) означает переполнение сферы обращения денежными знаками сверх действительной потребности национального хозяйства. Обычно инфляция имеет в своей основе не одну, а несколько взаимосвязанных причин, и проявляется она не только в повышении цен, но и, прежде всего в дефиците, ухудшении качества товаров.

Во время инфляции бумажные деньги обесцениваются по отношению: а) к золоту, б) к товарам, в) к иностранным валютам. Вследствие этого происходит в первом случае – повышение рыночной цены золота в бумажных деньгах, во втором – рост цен товаров и в третьем случае – падение курса национальной валюты, по отношению к иностранным денежным единицам.

Под инфляцией понимается дисбаланс спроса и предложения, проявляющийся в общем росте цен. Однако цены на одни товары могут расти, на другие оставаться стабильными; на одни товары могут расти быстрее, чем на другие.

Инфляцию можно определить как непрерывный общий рост цен. И в этом случае ключевыми словами при ее определении будут следующие: непрерывный, т.е. рост цен происходит постоянно; и общий, т.е. повышение цен охватывает все рынки и это характерно для экономики в целом.

Однако не всякое повышение цен служит показателем инфляции. Цены могут повышаться в силу улучшения качества продукции, ограниченности факторов производства, изменение общественных потребностей и др.

Но как считают некоторые экономисты, под инфляцией следует понимать повышение общего уровня цен в экономике. Не следует забывать: **изменяются цены не только товаров, но и денег.**

Бесспорно одно: падение покупательной способности денег и повышение цен взаимосвязаны тесным образом. **Инфляция** – это снижение покупательной силы денег и, можно сказать, это повышение денежных цен на блага.

Обоснуйте свою позицию и приведите аргументы

1. Можно ли утверждать, что Ф.Д. Рузвельт, осуществляя реформы «Нового курса», сознательно использовал рекомендации Дж. М. Кейнса, изложенные в «Общей теории занятости, процента и денег».

1) Нет. “Новый курс” Ф.Д.Рузвельта провозглашен в 1933 г., а главная книга Д.М.Кейнса издана в 1936 г., следовательно, Рузвельт не мог использовать ее рекомендации. Хотя политика “Нового курса” была, в целом, прокейнсианской, известно, что президент не был знаком с идеями Кейнса, а Кейнс, в свою очередь, довольно прохладно относился к “Новому курсу”.

2. Почему Дж. М.Кейнс утверждал, что рыночная экономика не в состоянии в короткие сроки решить проблему занятости на основе ценового механизма и конкуренции?

2) Для Кейнса полная занятость зависит от правильного соотношения процентной ставки и заработной платы и может быть достигнута скорее путем понижения первой, чем сокращения второй. Фундаментальная причина безработицы у Кейнса состоит в том, что ставка процента в долгосрочной перспективе остается слишком высокой

Эффективность регулирования государством экономических процессов, согласно Дж. М. Кейнсу, зависит от изыскания средств (государственные инвестиции, достижения) по полной занятости населения, снижения и

фиксирования нормы процента. Он при этом полагал, что государственные инвестиции в случае их нехватки должны гарантироваться выпуском дополнительных денег, а возможный дефицит бюджета будет предотвращаться возрастанием занятости и падением нормы процента. Иначе говоря, по концепции Дж. М. Кейнса, чем ниже норма ссудного процента, тем выше стимулы к инвестициям, к росту уровня инвестиционного спроса, что в свою очередь расширяет границы занятости, ведет к преодолению безработицы. При этом исходным для себя он считал такое положение о количественной теории денег, в соответствии с которым в реальной действительности «вместо постоянных цен при наличии неиспользованных ресурсов и цен, растущих пропорционально количеству денег в условиях полного использования ресурсов, мы практически имеем цены, постепенно растущие по мере увеличения занятости факторов».

3. В середине 90-х годов в России значительно снизились темпы инфляции (с 18% до 3%). В большинстве других стран сокращение темпов инфляции приводило к стабилизации, росту реального потребления. В России произошло резкое снижение большинства показателей уровня жизни. Объясните, почему это произошло?

- В процессе приватизации середины 90-х произошло расслоение общества на «богатых» и «бедных». Передача крупных государственных предприятий в частные руки было зачастую обусловлено не экономическими, а политическими и идеологическими соображениями реформаторов.

- Крупнейшие сырьевые предприятия были приватизированы на закрытых залоговых аукционах и перешли в руки новых владельцев по ценам, многократно заниженным по сравнению с их реальной стоимостью. С точки зрения насыщения бюджета приватизация полностью провалилась. Сто сорок пять тысяч государственных предприятий были переданы

новым владельцам по общей стоимости всего около одного миллиарда долларов. Ослабление функций государства привело к крупномасштабному нелегальному вывозу капитала из страны.

- Стремясь наполнить бюджет, правительство обложило мелкий бизнес непосильными налогами, чем и заставило уйти его в «тень». Из-за этого наполняемость бюджета еще более уменьшилась.

- В результате приватизации в России сформировался класс так называемых «олигархов». В то же время, появилось колоссальное количество людей, живущих ниже уровня бедности.

Выполнить тесты и решить задачи

1. Какое из перечисленных понятий не относится к фазам делового цикла: а) инфляция; б) рецессия; в) спад; г) оживление.

К фазам делового цикла не относится инфляция. Ответ: а)

Рассмотрим экономический цикл (его также часто называют деловой цикл) в его классическом варианте. Он четко распадался на четыре фазы. В каждой из них наблюдалась разная динамика объема производства, уровня цен, занятости работников, нормы процента.

Исходной фазой цикла является **кризис** (иные названия: спад, рецессия – лат. recessus – отступление). В этом случае согласно классификации речь идет об общем периодическом кризисе перепроизводства.

В момент рецессии наблюдается падение уровня и темпов экономического роста, а затем, как правило, и прямое сокращение масштабов выпуска продукции. Такие явления связаны с перепроизводством товаров. В это время резко увеличиваются запасы нереализованной продукции. Происходят

массовые банкротства (разорение) промышленных и торговых предприятий, которые не могут распродать накопившиеся товары. Из-за приостановки производства быстро растет безработица, сокращается заработная плата. В обществе нарушаются кредитные связи, расстраивается рынок ценных бумаг, падают курсы акций. Все предприниматели испытывают острую потребность в деньгах для уплаты быстро образовавшихся долгов и поэтому норма банковского процента значительно возрастает.

Вслед за кризисом наступает другая фаза – **депрессия** (лат. depressio – понижение, подавление). Тогда приостанавливается спад производства, а вместе с ним и снижение цен. Постепенно уменьшаются запасы товаров. Из-за незначительного спроса увеличивается масса свободного денежного капитала, и ставка банковского процента снижается до минимума.

В период депрессии предложение товаров перестает обгонять спрос, а поэтому между ними устанавливается равновесие (прекращение выпуска товаров снижает их предложение до уровня спроса). В то же время создаются естественные условия для выхода из кризиса. Уменьшение цен на средства производства и удешевление кредита способствует новому накоплению капитала, возобновлению расширенного воспроизводства на новой технической основе.

Следующая фаза – **оживление** – означает расширение производства до его предкризисного уровня. Размеры товарных запасов устанавливаются на уровне, необходимом для бесперебойного снабжения рынка. Начинается небольшое повышение цен, вызванное оживлением покупательского спроса. Сокращаются масштабы безработицы. Возрастает спрос на денежный капитал, и ставка процента увеличивается.

Наконец наступает фаза **подъема** (иное название по-английски – **бум**). В этот период выпуск продукции превышает предкризисный уровень. В связи с

этим, естественно, сокращается или рассасывается безработица. С расширением покупательского спроса возрастают цены на товары. Повышается прибыльность производства. Увеличивается спрос на кредитные средства и соответственно возрастает норма банковского кредита.

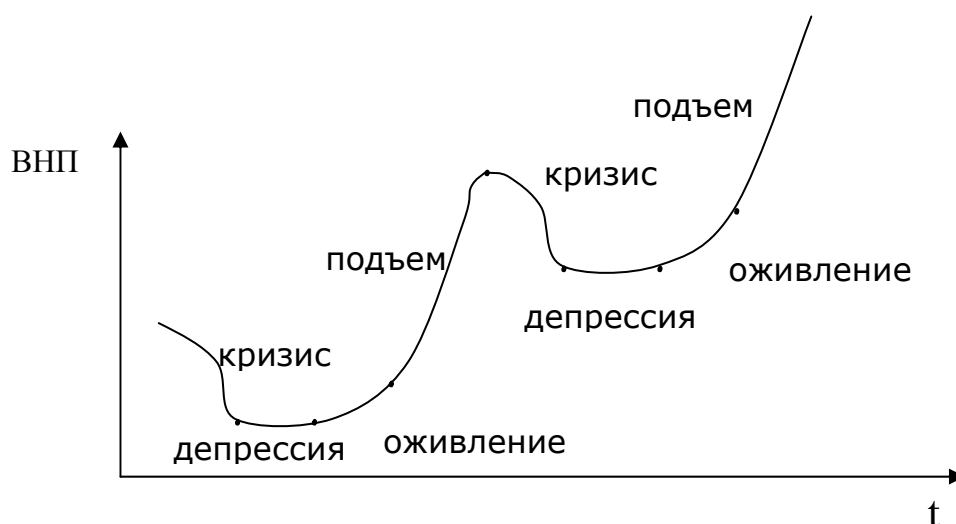


Рис. 1. Классическая схема экономического цикла.

2. В период подъема наблюдается: а) сокращение прибылей; б) рост налоговых поступлений; в) падение курса акций; г) снижение ставки процента.

В период подъема наблюдается рост налоговых поступлений. Ответ: б)

Подъем - фаза, когда национальный доход растет от года к году, сокращается безработица, растут инвестиции и размер реального капитала. Значит, следует ожидать рост налоговых поступлений. Фаза подъема заканчивается бумом, при котором существует сверхзанятость и перегрузка производства, уровень цен, ставок зарплаты и процента очень высокие;

3. Какое явление не приводит экономику к инфляции спроса:

а) увеличение военных расходов; б) увеличение инвестиционных расходов; в) увеличение производительности труда; г) уменьшение налогов.

Увеличение производительности труда не приводит экономику к

инфляции спроса. Ответ: в)

Инфляция спроса - это вид инфляции, порождаемый избытком совокупного спроса (совокупных расходов в условиях, близких к полной занятости), за которым по тем или иным причинам не успевает производство. Избыточный спрос приводит к взлету цен. Избыток денег образуется при дефиците товаров.

Общие расходы, то есть сумма потребления, инвестиций, правительственных расходов и чистого экспорта, до такой степени низки, что объем национального продукта сильно отстает от своего максимального уровня при полной занятости. Другими словами, существует значительное отставание реального объема ВВП. Уровень безработицы высок, а большая доля производственных мощностей предприятий бездействует. Теперь предположим, что совокупный спрос повысится. Тогда объем производства увеличится, уровень безработицы снизится, а уровень цен возрастет незначительно или вовсе не изменится. Это объясняется тем, что существует огромное количество бездействующих трудовых и материальных ресурсов, которые можно ввести в действие при существующих на них ценах. Безработный не просит увеличить зарплату, когда нанимается на работу. Анализируя спрос и предложение, мы установили, что повышение цен не влияет на увеличение спроса, потому что предложение представляет собой горизонтальную линию. Увеличение трудовых и других ресурсов возможно потому, что имеются бездействующие ресурсы, и дополнительное производство приносит выгоду. В результате существенно увеличивается объем продукции, а цены не повышаются.

4. Уровень безработицы в текущем году составил 7%, а реальный ВВП -820 млрд. \$. Естественный уровень безработицы 5%.

Определить величину потенциального ВВП, если коэффициент Оукена равен 3.

Американский экономист Артур Оукен (1928 –1980) сформулировал закон, согласно которому между уровнем безработицы и реальным объемом ВВП существует обратная зависимость, показывающая, что сокращение безработицы на один процентный пункт дает дополнительный прирост реального ВВП примерно на 2%. Это и есть закон Оукена, а цифра 3 – коэффициент Оукена. Так, если естественный уровень безработицы в данном году равен 5%, а фактический ее уровень – 7%, то разница составит 2%. Эти 2% надо умножить на коэффициент Оукена ($2\% * 3 = 6\%$). Если реальный ВВП составляет 820 млрд. \$, то общество недополучило в данном году 6% от 820 млрд. \$, т. е. 49,2 млрд. \$, а потенциальный ВВП в данной стране в данном году составил бы 869,2 млрд. \$

- 5. Уровень безработицы в стране возрос с 10% до 12%. Как за этот период может измениться ВВП (при прочих равных условиях): а) сокращается на 1%; б) на 2%; в) на 4%; г) точно определить нельзя.**

{Закон Оукена: если фактический уровень безработицы превышает естественный уровень на 1%, то отставание объема ВВП составляет 2%.}

$12\% - 10\% = 2\%$ -разница.

$2\% * 2\% = 4\%$

ВВП сокращается на 4%. Ответ: в)

- 6. При каком годовом уровне инфляции не стоит вкладывать свои сбережения в банк, если известно, что, вложив 10 000 руб. в банк, через год можно получить 10 200 руб.? а) 1%; б) 2%; в) 3%; г) 5%.**

$10200 - 10000 = 200$ руб.

$10000 * 2\% = 200$, то есть при годовом уровне инфляции в 2% не стоит вкладывать свои сбережения в банк.

- 7. Номинальная ставка процента составляет 110% , а реальная -**

4%. Определить ожидаемый темп инфляции.

Номинальная ставка процента = реальная ставка процента + темп инфляции.

$$110\% = 4\% + \text{темп инфляции}$$

$$110\% - 4\% = 106\% - \text{это темп инфляции}$$

Ответ: ожидаемый темп инфляции равен 106%

8. Реальный ВВП 1995 года составил 2 400 млрд. руб. Номинальный ВВП 1996 года равен 2 250 млрд. руб., а дефлятор ВВП - 0,9.

Определить темп экономического роста и фазу цикла.

Дефлятор ВВП = Номинальный ВВП / Реальный ВВП

Вычислим Номинальный ВВП 1995 года:

$$0.9 = \text{Номинальный ВВП } 1995 / \text{Реальный ВВП } 1995$$

$$0.9 = \text{Номинальный ВВП } 1995 / 2\,400$$

$$0.9 * 2400 = \text{Номинальный ВВП } 1995$$

Номинальный ВВП 1995 = 2160 млрд. руб.

Вычислим Реальный ВВП 1996 года:

$$0.9 = \text{Номинальный ВВП } 1996 / \text{Реальный ВВП } 1996$$

$$\text{Реальный ВВП } 1996 = 2250 / 0,9$$

Реальный ВВП 1996 = 2500 млрд. руб.

Вычислим темп экономического роста:

$$[(2500-2160)/2160]*100\% = 4,2\%$$

$$[(2500-2400)/2400]*100\% = 4,2\%$$

Ответ: темп экономического роста составляет 4,2%.

Фаза цикла - подъем (фаза, когда национальный доход растет от года к году)

9. Фактический уровень безработицы в стране равен 8%, а ее естественный уровень - 6%. Темп роста потенциального ВВП - 3% в год. Какими темпами должен увеличиваться фактический ВВП, чтобы в стране поддерживалась полная занятость, если коэффициент Оукена равен 3?

По закону Оукена.

$$8\% - 6\% = 2\%$$

$$Y - Y^* / Y^* = -B(u - u^*)$$

$$3 * 2\% = 6\%$$

Темп роста потенциального ВВП = Темп роста фактического ВВП + Темп роста фактического ВВП * 6%

$$3\% = \text{Темп роста фактического ВВП} + \text{Темп роста фактического ВВП} * 6\%$$

$$3\% = \text{Темп роста фактического ВВП} (1 + 6\%)$$

$$\text{Темп роста фактического ВВП} = 3\% / (1 + 6\%) = 0.03 / (1 + 0.06) = 0.03 / 1.06 = 2.8$$

$$\text{Темп роста фактического ВВП} = 2.8\%$$

Ответ: Темп роста фактического ВВП = 2.8%

10. Численность населения составляет 100 млн. чел., 24 млн. чел. - дети до 16 лет, а также люди, находящиеся в длительной изоляции; 30 млн. чел. выбыли из состава рабочей силы, 4 млн. 600 тыс. - безработные; 1 млн. чел. - работники, занятые неполный рабочий день и ищущие работу. Используя эти статистические данные, рассчитайте величину рабочей силы и уровень безработицы.

Величина раб силы = общая численность населения – численность нетрудоспособных – численность выбывших из состава раб силы = 100 млн. чел – 24 млн. чел – 30 млн. чел = 46 млн. чел

Численность раб силы = 46 млн. чел

Уровень безработицы = (Численность безработных / Численность раб силы) * 100% = (4,6/46) * 100% = 10%

Уровень безработицы = 10%

Совокупность занятых и безработных образует рабочую силу. Лица, не имеющие работы и активно ее не ищущие, считаются выбывшими из состава рабочей силы. К их числу относятся лица трудоспособного возраста, потенциально имеющие возможность работать, но по каким-либо причинам не работающие: учащиеся, пенсионеры, бездомные, домохозяйки, те, кто отчаялся найти работу и прекратил поиски ее и т.д. В состав рабочей силы также не включаются лица, находящиеся длительное время в

институциональных учреждениях (психиатрических больницах, тюрьмах и т.д.).

11. По приведенным данным динамики уровня цен рассчитайте уровень инфляции и сравните его по годам:

Годы	Индекс потребительских цен
1991	400
1992	440
1993	462
1994	462

Уровень инфляции вычисляется по формуле:

$\Pi = (CPI - CPI^*) / CPI^*$, где CPI-индекс потребительских цен в текущем году; CPI*-индекс потребительских цен в прошлом году.

Уровень инфляции 1992 года = $(440 - 400) / 400 = 0,1$

Уровень инфляции 1993 года = $(462 - 440) / 440 = 0,05$

Уровень инфляции 1994 года = $(462 - 462) / 462 = 0$

Уровень инфляции 1992 года превышает уровни инфляции 1993 и 1994 годов. В 1994 году уровень инфляции не изменился по отношению к 1993, а по отношению к 1992 году уровень инфляции в 1994 году составил 0,05.

12. Сокращение инфляции на 1% сопряжено с падением реального ВВП на 5% в год. По закону Оукена отклонение уровня безработицы от естественного на 1% вызывает изменение ВВП на 2% за тот же период. Каков будет уровень циклической безработицы, если инфляция сократится на 3%: а) 6%; б) 10%; в) 5%; г) 7,5%.

Ответ: г) Уровень циклической безработицы будет 7,5%

«закон Оукена».

$$\frac{Y - Y^*}{Y^*} = -\beta(u - u^*)$$

В левой части уравнения записана формула разрыва ВВП. В правой части u – это фактический уровень безработицы, u^* - естественный уровень безработицы, поэтому $(u - u^*)$ – уровень циклической безработицы, b - коэффициент Оукена ($b > 0$). Этот коэффициент показывает, на сколько процентов сокращается фактический объем выпуска по сравнению с потенциальным объемом. (Т.е. на сколько процентов увеличивается отставание), если фактический уровень безработицы увеличивается на 1 процентный пункт, т.е. это коэффициент чувствительности отставания ВВП к изменению уровня циклической безработицы.

Если при сокращении инфляции на 1 %, реальный ВВП сокращается на 5%, то при падении инфляции на 3%, реальный ВВП сократится на 15% ($3\% * 5\% = 15\%$). Отклонение фактического уровня от естественного – это и есть циклическая безработица. Значит, по закону Оукена, изменение уровня циклической безработицы на 1% вызывает изменение ВВП на 2%. Значит, уровень циклической безработицы = $15/2 = 7,5\%$

13. В 1985 году уровень безработицы в Западной Германии, Франции и Англии составлял примерно 8%, 10%, 15%

соответственно. Почему этот уровень был больше, чем в СССР?

Ответ: В СССР был социалистический строй, поэтому не было экономического кризиса по отношению к другим странам. Административно-командная экономическая система обеспечивала стабильность общества.

В странах же Северо-Атлантической цивилизации в 70-80-х годах XIX века происходили существенные изменения в политической, идеологической, экономической сферах жизни общества. Энергетический и сырьевой кризисы дали толчок к новому этапу НТР. На смену исчерпавшей себя политике «государственного благосостояния» пришел неоконсервативный курс.

Правительствами стран стала проводиться монетаристская политика. Научно-техническая революция в странах Запада означала вступление на путь формирования нового общества, которое ученые называют постиндустриальным.

На фоне изложенных выше событий следует сделать вывод о том, что уровень безработицы в Западной Германии, Франции и Англии был выше, чем в СССР в 1985 году.

14. Реальный ВВП в текущем году равен 1 186 млрд.

Потенциальный ВВП составил 1155 млрд. Естественный уровень безработицы равнялся 5%. Найти фактический уровень безработицы.

$$(Y^* - Y)/Y = k * (U - U^*),$$

где Y — фактический объем производства (ВВП); Y^* — потенциальный ВВП (при полной занятости); U — фактический уровень безработицы; U^* — естественный уровень безработицы (норма безработицы при полной занятости);

k — коэффициент Оукена, константа в примерных пределах $2 < k < 3$, свой для каждой страны. Если фактический уровень безработицы выше естественного на 1%, то фактический объем производства будет ниже потенциального на b

$$((1186 - 1155) / 1155) * 100\% = 2.5\% * (U - 5\%)$$

Фактический уровень безработицы равен 5.5%.

15. В экономике уровень безработицы находится ниже естественного на 1%. Уравнение кривой Филипса задает взаимосвязь между отклонением ВВП от потенциального и уровнем инфляции:

$$\Pi = 0,4(Y - Y^*) / Y^*.$$

Используя закон Оукена (коэффициент связи между отклонением реального ВВП от потенциального и отклонением уровня безработицы от естественного уровня равен 3), рассчитайте уровень инфляции:

а) 0,4%; б) 1,2%; в) 4%; г) 12%.

По закону Оукена: $(Y - Y^*)/Y^* = -k(u - u^*)$; $(Y - Y^*)/Y^* = k(u^* - u)$

$K=3$, $u^* - u = 1\%$ - по условию задачи

$$\Pi = 0,4 * 3 * 1 = 1,2\%$$

Ответ: б) 1,2%

Федеральное агентство по образованию Российской Федерации
Государственное образовательное учреждение
высшего профессионального образования
Уфимский государственный авиационный технический университет

Кафедра экономической теории

КОНТРОЛЬНАЯ РАБОТА
по дисциплине «Экономика»
Вариант 2

Выполнил:
студент гр.

Принял:
ст. преп. Кудряшова

Уфа - 2010

Макроэкономика.

Вариант 2

1. Номинальный ВВП измеряется:
 - б) в рыночных текущих ценах;
2. Какой из указанных доходов или расходов учитывается при подсчете ВВП данного года:
 - г) оплата работы специалиста предприятия по ремонту Вашего автомобиля?
3. Трансфертные платежи – это:
 - а) выплаты домашним хозяйствам, не обусловленные предоставлением с их стороны товаров и услуг;
4. Если уровень растет, а производство падает, то это вызвано:
 - в) смещением кривой совокупного предложения влево;
5. Связь между предельной склонностью к потреблению и к сбережению выражается в том, что:
 - а) их сумма равна 1;
6. Согласно теории Дж. Кейнса, сбережения могут превышать инвестиции, если:
 - а) уровень процентной ставки растет;
7. Правительственная политика в области расходов и налогообложения называется:
 - д) политикой распределения доходов.
8. Если Центральный банк продает большое количество ценных бумаг на открытом рынке, то он преследует при этом цель:
 - д) уменьшить общую массу денег в обращении.
9. Согласно взглядам М. Фридмена, равновесие на рынке труда при естественном уровне безработицы означает:
 - б) равновесие между совокупным спросом и текущим объемом производства;
10. К экстенсивным факторам экономического роста относится:
 - в) увеличение численности занятых в производстве работников;

Микроэкономика.

Вариант 2

1. Термин «экономикс» получил всеобщее признание после того, как был употреблен в заглавии труда:
б) Джона Стюарта Милля,
2. Школа маржинализма – ее принципы:
в) система экономических концепций использующих предельные величины;
3. Какой термин отражает способность и желание людей платить за что-либо:
б) спрос;
4. Изменение какого фактора не вызывает сдвига кривой спроса:
в) цены товара;
5. Если рыночная цена ниже равновесной, то:
б) возникает дефицит товаров;
6. Деятельность спекулянтов:
а) увеличивает риск для законного предпринимательства;
7. Сокращение предложения товара ведет к увеличению:
д) спроса на взаимозаменяемые товары.
8. В случае, если, несмотря на изменение цены товара, общая выручка не изменяется, коэффициент ценовой эластичности:
г) равен 1;
9. Если цена товара неэластичного спроса выросла с 7 до 8 долл., то выручка:
б) выросла;
10. Эффект дохода имеет место в следующем случае:
б) удешевление товаров приводит к тому, что потребитель может купить больше данного товара, не сокращая объема приобретения других товаров;
11. Потребительское равновесие на карте безразличия – это:
в) та точка, в которой наклон бюджетной линии равен наклону касательной к ней кривой безразличия;
12. Ситуация, приближающаяся к совершенной конкуренции, скорее всего, будет характерна для:
в) рынка услуг преподавателей.

Вариант 2

Упражнение 1.

Доход потребителя вырос с 2 до 4 тыс. рублей в месяц. Спрос на маргарин упал с 3 до 1 кг. Спрос на масло возрос с 6 до 8 кг. Определите эластичность спроса по доходу и характеру товаров.

Упражнение 2.

Определите, исходя из следующих данных, величину прибыли, предельных издержек и предельной прибыли:

Объем выпуска (шт.)	Цена (руб.)	Валовой доход (руб.)	Валовые издержки (руб.)	Прибыль (руб.)	Предельные издержки (руб.)	Предельная прибыль (руб.)
0	3	0	1,2			
2	3	6	2,4			
4	3	12	4,8			
6	3	18	9,6			
8	3	24	19,2			
10	3	30	38,4			

Упражнение 3

Взаимосвязь между валовой выручкой и объемом его реализации в последующий период рассчитана таким образом!

Цена, крон.шт.	10	9	8	7	6	5
Объем реализации, шт. ...	800	1000	1500	1800	2000	2200

1. Рассчитайте величины валовой выручки TR при различных ценах, а также величины предельного дохода MR в данных интервалах.
2. Изобразите графически кривую валовой выручки TR продавца.
3. Изобразите на одном графике кривые сбыта товара D и предельного дохода продавца MR.
4. В каких интервалах спрос будет соответственно эластичным и неэластичным?

Ответ обоснуйте.

Сравните рентабельность продукции за три квартала на основе следующих данных:

Количество выпущенных изделий (шт.) 1 квартал – 1500, 2 квартал – 2000, 3 квартал – 1800

Цена одного изделия (тыс. руб.) 1 квартал – 60, 2 квартал – 60, 3 квартал – 60

Себестоимость одного изделия (тыс. руб.) 1 квартал – 50, 2 квартал – 52, 3 квартал – 48

Упражнение 1.

Эластичность спроса по доходу:

$$E = \frac{\Delta Q}{\Delta I},$$

где Q - спрос на товар,

I - доход

Для маргарина:

$$E = \frac{\Delta Q}{\Delta I} = \frac{1-3}{4-2} = \frac{-2}{2} = -1 - \text{единичная обратная эластичность}$$

Для масла:

$$E = \frac{\Delta Q}{\Delta I} = \frac{8-6}{4-2} = \frac{2}{2} = 1 \text{ - единичная эластичность}$$

Маргарин имеет обратную эластичность, т.к. является менее качественным продуктом по сравнению с маслом. Единичная эластичность спроса по доходу означает что при изменении дохода на 1%, величина спроса изменится также на 1%.

Упражнение 2.

Прибыль:

$Приб = Дох_{вал} - Изд_{вал}$, где $Дох_{вал}$ - Валовый доход, $Изд_{вал}$ - Валовые издержки.

Предельные издержки:

$$Изд_{пред} = \frac{\Delta Изд_{вал}}{\Delta Q}, \text{ где } Q \text{ - Объем, } Изд_{вал} \text{ - Валовые издержки.}$$

Предельная прибыль:

$$Приб_{пред} = \frac{\Delta Приб}{\Delta Q}, \text{ где } Q \text{ - Объем, } Приб \text{ - Прибыль.}$$

Объем	Цена	Валовой доход	Валовые издержки	Прибыль	Предельные издержки	Предельная прибыль
0	3	0	1,2	-1,2		
2	3	6	2,4	3,6	0,600	2,400
4	3	12	4,8	7,2	1,200	1,800
6	3	18	9,6	8,4	2,400	0,600
8	3	24	19,2	4,8	4,800	-1,800
10	3	30	38,4	-8,4	9,600	-6,600

Упражнение 3.

Валовая выручка:

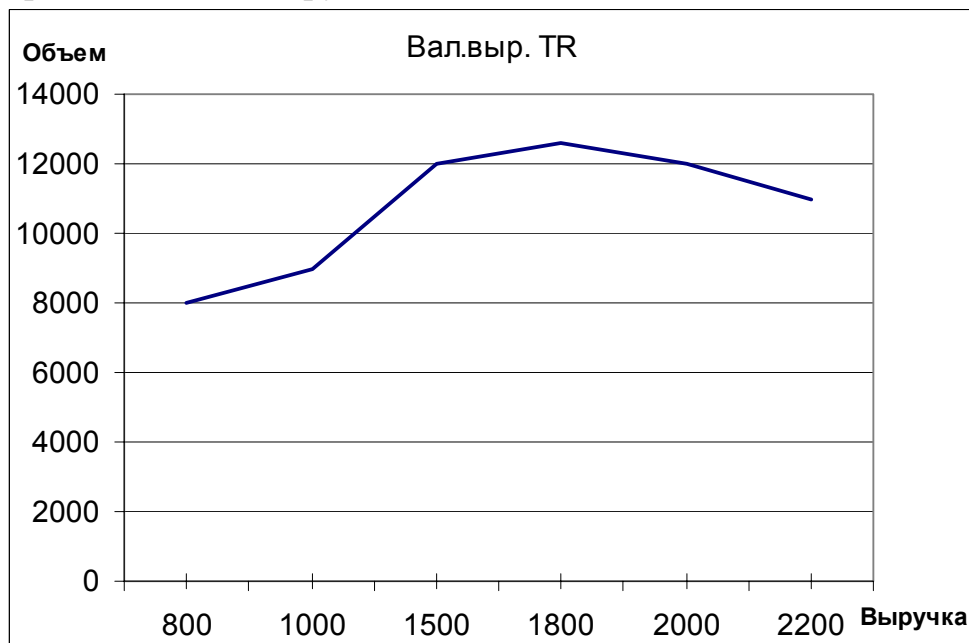
$$TR = Q \cdot P, \text{ где } Q - \text{Объем, } P - \text{Цена}$$

Предельный доход:

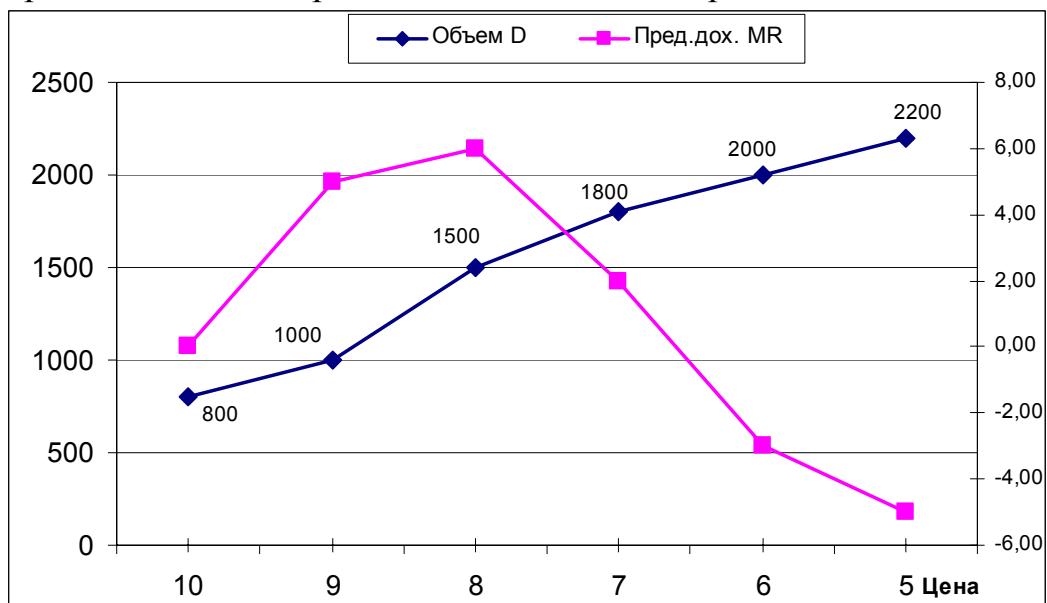
$$MR = \frac{\Delta TR}{\Delta D}, \text{ где } D - \text{Объем, } TR - \text{Валовая выручка.}$$

Цена	Объем D	Вал.выр. TR	Пред.дох. MR
10	800	8000	
9	1000	9000	5,00
8	1500	12000	6,00
7	1800	12600	2,00
6	2000	12000	-3,00
5	2200	11000	-5,00

Кривая валовой выручки:



Кривая сбыта D и предельного дохода MR продавца:



В интервале цены от 10 до 9 и от 8 до 5, спрос будет менее эластичным, т.к. кривая спроса показывает не большое изменение спроса от изменения цены. В интервале цен от 9 до 8, спрос будет эластичным, т.к. на графике видно значительное изменение величины спроса от изменения цены и не значительное изменение предельного дохода.

Задача.

Расчет рентабельности:

$$ROM = \frac{ЧП}{Себестоимость} \cdot 100\%, \text{ где}$$

Себестоимость - полная себестоимость,

ЧП - чистая прибыль ($ЧП = \text{Выручка} - \text{полная себестоимость}$).

	Кол.вып (шт)	Цена (тыс.руб)	Себест (тыс.руб)	Полн. себест.	Прибыль	ЧП	Рентабель- ность
1 кварт	1500	60	50	75000	90000	15000	20,00%
2 кварт	2000	60	52,3	104600	120000	15400	14,72%
3 кварт	1800	60	48	86400	108000	21600	25,00%

Рентабельность - относительный показатель экономической эффективности. Рентабельность комплексно отражает степень эффективности использования материальных, трудовых и денежных ресурсов, а также природных богатств. За третий квартал рентабельность имеет самое высокое значение - 25%, значит за это время наиболее эффективно использовались производственные ресурсы.

Содержание

Задача 1	2
Решение задачи 1	2
Задача 2	3
Решение задачи 2	3
Задача 3	6
Решение задачи 3	6
Задача 4	9
Решение задачи 4	9
Задача 5	13
Решение задачи 5	13
Ответы на вопросы заключительного теста	15

Задача 1

Определите объем товарной, валовой и реализованной продукции исходя из следующих данных:

Показатели	Сумма, млн. руб.									
	0	1	2	3	4	5	6	7	8	9
1. Выпущено изделий для реализации на сторону		45,0								
2. Прочая продукция для реализации на сторону		2,5								
3. Стоимость выполненных на сторону работ		0,9								
4. Стоимость полуфабрикатов для реализации на сторону		1,5								
5. Стоимость основных фондов собственного производства		1,3								
6. Стоимость незавершенного производства										
- на начало периода		0,06								
- на конец периода		0,2								
7. Остатки готовой продукции на складах										
- на начало периода		0,3								
- на конец периода		0,4								

Решение задачи 1

1. Объем товарной продукции: $T_{п} = T_{г} + T_{к} + T_{и} + \Phi = (45 + 2,5 + 0,9) + 0 + 1,5 + 1,3 = 51,2$ (млн.руб.)

2. Объем валовой продукции: $V_{п} = T_{п} - Н_{нг} + Н_{кг} = 51,2 - 0,06 + 0,2 = 51,34$ (млн.руб.)

3. Объем реализованной продукции: $R_{п} = O_{нг} + T_{п} - O_{кг} = 0,3 + 51,2 - 0,4 = 51,1$ (млн.руб.)

Задача 2

На основании исходных данных представленных в таблицах 1 и 2 определите: среднегодовую стоимость основных производственных фондов и стоимость их на конец года; стоимостные показатели использования основных производственных фондов (фондоотдачу, фондоемкость, фондовооруженность). показатели обновления и выбытия основных производственных фондов. Таблица 1 - Данные о движении основных производственных фондов на предприятии

Месяц ввода	Стоимость вводимых основных фондов, тыс. руб.	Месяц выбытия	Стоимость выбывающих основных фондов, тыс. руб.
февраль	405	март	62
май	560	июнь	41
август	720	октябрь	28
ноябрь	125	ноябрь	32

Таблица 2 - Основные экономические показатели деятельности предприятия

Показатели	Значение по вариантам									
	0	1	2	3	4	5	6	7	8	9
Стоимость основных фондов на начало года, т. руб.		2900								
Объем товарной продукции, т. руб.		2681								
Среднесписочная численность производственного персонала, ед.		136								

Решение задачи 2

1. Для расчета среднегодовой стоимости основных производственных фондов, определим полную стоимость основных фондов по состоянию на конец года

$$1.1 \Phi_{кг} = \Phi_{нг} + \Phi_{вв} - \Phi_{выб} = 2900 + (405 + 560 + 720 + 125) - (62 + 41 + 28 + 32) = 2900 + 1810 - 163 = 4547 \text{ (тыс.руб.)}$$

1.2 По формуле средней хронологической рассчитаем среднегодовую стоимость основных производственных фондов формулу

$$\bar{\Phi} = \frac{(\Phi_{нг} + \Phi_{кг}) / 2 + \Phi_{1.02} + \Phi_{1.03} + \dots + \Phi_{1.12}}{12}$$

$$\bar{\Phi} = \frac{(2900 + 4547) / 2 + 2900 + (2900 + 405) + (3305 - 62) + 3243 + (3243 + 560) + (3803 - 41) + 3762 + (3762 + 720) + 4482 + 4482 + (4482 - 28) + (4454 + 125 - 32)}{12} =$$

$$= \frac{45706,5}{12} = 3808,875 \text{ (тыс.руб.)}$$

Дополнительный расчет.

При подсчете среднегодовой (средней) стоимости имущества¹, в отличие от прежнего порядка, суммируется остаточная стоимость имущества на 1-е число каждого месяца налогового (отчетного) периода и 1-е число месяца, следующего за налоговым (отчетным) периодом. Полученная сумма делится на количество месяцев в периоде, за который делается расчет, увеличенное на единицу.

Тогда формула для расчета следующая:

$$\bar{\Phi} = \frac{\Phi_{1.01} + \Phi_{2.02} + \Phi_{3.03} + \dots + \Phi_{31.12}}{13} = \frac{49430}{13} = 3802,308 \text{ (тыс.руб.)}$$

Далее в расчетах будет использоваться первый вариант расчета, т.к. именно он рекомендован «Методическими указаниями к решению задач».

2. Стоимостные показатели использования основных производственных фондов (фондоотдачу, фондоемкость, фондовооруженность).

2.1 Определим фондоотдачу.

Фондоотдача — показатель выпуска продукции на 1 руб. стоимости основных фондов, определяется как отношение объема выпуска продукции к стоимости основных производственных фондов за сопоставимый период времени (месяц, год):

$$\Phi_o = T_p / \bar{\Phi} \text{ [руб/руб] ,}$$

где T_p – объем товарной продукции произведенной за год в стоимостном выражении;

$\bar{\Phi}$ - среднегодовая стоимость ОПФ.

$\Phi_o = 2681/3808,875 = 0,704$ (или 70,4 коп. на 1 руб. основных производственных фондов)

2.2 Определим фондоемкость

¹ Глава 30 Налогового Кодекса

Фондоемкость — величина, обратная фондоотдаче, показывает долю стоимости основных фондов, приходящуюся на каждый рубль выпускаемой продукции:

$$\Phi_e = 1/\Phi_o = \bar{\Phi} / T_{п} \text{ [руб./руб.]}$$

$$\Phi_e = 1/0,704 = 1,42 \text{ (руб./руб.)}$$

2.3 Определим фондовооруженность.

Фондовооруженность труда определяется как отношение стоимости основных фондов к числу рабочих на предприятии (Чппп):

$$\Phi_v = \bar{\Phi} / \bar{Ч} \text{ [руб./чел] ,}$$

где $\bar{Ч}$ — среднесписочная численность работников, чел.

$$\Phi_v = 3808,875 / 136 = 28,0 \text{ (руб./чел.)}$$

3. Показатели обновления и выбытия основных производственных фондов

Динамика ОПФ определяется с помощью коэффициентов

- обновления $K_{об} = \Delta \Phi_{вв} / \Phi_{кг}$;

- выбытия $K_{выб} = \Delta \Phi_{выб} / \Phi_{нг}$

$$3.1 K_{об} = 1810 / 4547 = 0,398$$

$$3.2 K_{выб} = 163 / 2900 = 0,056$$

Задача 3

На основании исходных данных (таблица 3) о деятельности предприятия в текущем и изменений в плановом году определите:

- 1) Коэффициент оборачиваемости и загрузки оборотных средств, время одного оборота в днях в текущем году.
- 2) Коэффициент оборачиваемости и загрузки оборотных средств и их величину в плановом году.
- 3) Условное высвобождение оборотных средств в результате сокращения длительности одного оборота оборотных средств.
- 4) Прирост товарной продукции в результате ускорения оборачиваемости оборотных средств.

Таблица 3 - Исходные данные о деятельности предприятия

Показатели	Значения по вариантам									
	0	1	2	3	4	5	6	7	8	9
Объем товарной продукции, тыс. руб.		2800								
Среднегодовые остатки оборотных средств, тыс. руб.		260								
Планируемое сокращение времени одного оборота, дни		5								

Решение задачи 3

1) Коэффициент оборачиваемости и загрузки оборотных средств, время одного оборота в днях в текущем году.

1).1. Коэффициент оборачиваемости оборотных средств (K_o) показывает, сколько оборотов совершили оборотные средства за соответствующий период (квартал, полугодие, год). Он определяется по формуле:

$$K_o = T_p / \bar{O},$$

где T_p – объем товарной (реализуемой, валовой) продукции произведенной за отчетный период в стоимостном выражении;

\bar{O} - средний остаток оборотных средств за отчетный период.

$$K_o = 2800 / 260 = 10,77$$

1).2. Продолжительность одного оборота в днях (K_d) показывает, за какой срок к предприятию возвращаются его оборотные средства в виде выручки от реализации товарной продукции. Он определяется по формуле:

$$K_d = D / K_o \text{ или } K_d = D \times \bar{O} / T_p$$

где Д - число дней в отчетном периоде (360).

$$K_d = 360 / 10,77 = 33,43 \text{ дн.}$$

1).3. Коэффициент загрузки средств в обороте определяется по следующей формуле:

$$K_z = 1 / K_o \text{ или } K_z = \bar{O} / T_{п.}$$

$$K_z = 1 / 10,77 = 0,093$$

2) Коэффициент оборачиваемости и загрузки оборотных средств и их величину в плановом году.

2).1. Определим длительность оборота в плановом году

$K_d = 33,46 - 5 = 28,43$ (дн.), т.к. по условию задачи в плановом году планируется сокращение времени одного оборота на 5 дн.

2).2. Определим коэффициент оборачиваемости оборотных средств (K_o), используя формулу

$$K_d = Д / K_o;$$

$$K_o = Д / K_d = 360 / 28,43 = 12,66$$

2).3. Определим коэффициент загрузки средств в обороте в плановом году:

$$K_z = 1 / K_o = 1 / 12,66 = 0,079$$

2).4. С учетом новой длительности рассчитаем потребность в оборотных средствах в плановом году :

$$28,43 \text{ дн.} = 360 \times \bar{O} / 2800, \text{ тогда}$$

$$\bar{O} = 221,11 \text{ (тыс. руб.)}$$

3).1. Условное высвобождение оборотных средств составит $260 - 221,11 = 38,89$ (тыс.руб.)

Можно воспользоваться формулой $\Delta O = T_{п.пл} / Д \times (K_{d1} - K_{d0})$, тогда

$$\Delta \bar{O} = 2800 / 360 \times 5 = 38,89 \text{ (тыс.руб.)}$$

4) Прирост товарной продукции в результате ускорения оборачиваемости оборотных средств.

Ряд авторов рекомендует использовать формулу прироста товарной продукции в результате ускорения оборачиваемости оборотных средств или прирост продукции за счет ускорения оборачиваемости оборотных средств. Например, Селезнева Н.Н и др²., предлагают для определения его величины «воспользоваться методом цепных подстановок».

Метод цепных подстановок. Учитывая, что изменение числа оборотов является интенсивным фактором, влияющим на прирост (уменьшение) объемов реализации продукции, расчеты производятся следующим образом, по формуле:

$$\Delta T_{п} = (K_{01} - K_{00}) \times \bar{O}_{\text{в плановом году}} = \Delta K_o \times \bar{O}_{\text{в плановом году}}$$

где $\Delta T_{п}$ — прирост объемов реализации за счет роста оборачиваемости оборотных средств;

- $(K_{01} - K_{00}) = \Delta K_o$ — увеличение числа оборотов оборотных средств за отчетный период.

Используя значения показателей рассчитанных выше, получаем:

$$\Delta T_{п} = (12,66 - 10,77) \times 221,11 = 418,80 \text{ (тыс.руб.)}$$

Прирост товарной продукции в результате ускорения оборачиваемости оборотных средств методом цепных подстановок составляет 418,80 тыс.руб.

² Селезнева Н.Н., Ионова А.Ф. Финансовый анализ. Управление финансами: Учеб.пособие для вузов. – 2-е изд., перераб.и доп. – М.: ЮНИТИ_ДАНА, 2003. с. 257.

Задача 4

Определите общий процент снижения себестоимости и полученную экономию затрат в плановом периоде по сравнению с текущим под воздействием факторов, приведенных в таблице 4.

Таблица 4 - Плановое изменение показателей и значение себестоимости в текущем периоде

Показатели	Значения по вариантам									
	0	1	2	3	4	5	6	7	8	9
Прирост производительности труда, %		5,0								
Прирост средней заработной платы, %		2,8								
Прирост объема производства, %		8,0								
Снижение планового расхода материалов при неизменной цене, %		3,2								
Себестоимость в отчетном периоде, тыс. руб.		365								

Доля материалов в себестоимости продукции 0,6; заработная плата с отчислениями - 20%.

Решение задачи 4

1. Определим изменение величины себестоимости продукции от изменения производительности труда ($\Delta I_{СПТ}$):

$$\Delta I_{СПТ} = (1 - I_{ЗП} / I_{ПТ}) \cdot d_{фот},$$

где $I_{ЗП}$ - индекс средней заработной платы;

$I_{ПТ}$ - индекс производительности труда (выработки);

$d_{фот}$ - доля заработной платы с отчислениями на социальные нужды в себестоимости продукции.

Т.к. в условии задачи даны приросты, определим индексы для выполнения расчетов, причем с учетом вклада в рост или сокращение себестоимости. Тогда:

1) $I_{ЗП} = 100\% + 2,8\% = 102,8\%$. Т.е. за счет роста зарплаты увеличилась себестоимость продукции

2) $I_{ПТ} = 100\% - 5\% = 95\%$. Т.е. за счет роста производительности уменьшилась себестоимость продукции

Изменение величины себестоимости продукции от изменения производительности труда ($\Delta IC_{пт}$): $\Delta IC_{пт} = (1 - I_{зп} / I_{пт}) \cdot d_{фот} = (1 - 102,8 / 95) \times 20 = - 1,64\%$.

Таким образом за счет опережающего роста производительности над темпами роста зарплаты в плановом периоде получен процент снижения себестоимости равный 1,64% или 5,99 (тыс.руб.) ($365 \times 1,64 / 100$).

2. Определим изменение величины себестоимости продукции от изменения объема производства (ΔIC_q):

$$\Delta IC_v = (1 - I_{уп} / I_q) \cdot дуп ,$$

где $I_{уп}$ - индекс условно-постоянных расходов;

I_q - индекс объема производства;

$дуп$ - доля условно-постоянных расходов в себестоимости продукции

Т.к. в условии задачи даны приросты, определим индексы для выполнения расчетов, причем с учетом вклада в рост или сокращение себестоимости. Тогда:

1) $I_{уп} = 100\% - 3,2\% = 96,8\%$. Т.е. за снижения планового расхода материалов при неизменной цене себестоимость продукции уменьшается

2) $I_q = 100\% + 8\% = 108\%$. Т.е. за счет роста объемов производства себестоимость продукции растет.

Изменение величины себестоимости продукции от изменения объема производства $\Delta IC_q = (1 - 96,8 / 108) \times 60 = +6,22\%$

Таким образом за счет опережающего роста объемов производства над темпами сокращения планового расхода материалов в плановом периоде получен процент увеличения себестоимости равный 6,22% или 22,71 (тыс.руб.) ($365 \times 6,22 / 100$).

Общая величина изменения себестоимости продукции в плановом периоде составит ($\Delta IC_{общ}$): $\Delta IC_{общ} = \Delta IC_{пт} + \Delta IC_q = - 1,64 + 6,22 = 4,58$ (%) или 16,72 (тыс.руб.).

Увеличение затрат приводит к росту себестоимости в плановом периоде: $365 + 16,72 = 381,72$ (тыс.руб.).

Следует отметить, что в практике используется следующее:

Таблица. Расчет влияния технико-экономических факторов на снижение себестоимости продукции:

Факторы	Способы исчисления	Условные обозначения
1. Повышение технического уровня		
Снижение себестоимости продукции за счет экономии сырья, материалов и других предметов труда	1. Методом прямого расчета	Эм - сумма экономии от снижения себестоимости по этому фактору; Н0 и Нп - нормы расходов предметов труда на единицу продукции до и после внедрения соответствующего мероприятия (по отчету и плану); Ц0 и Цп - цена по отчету и по плану; N - количество единиц продукции, выпускаемых с момента проведения мероприятий до конца планируемого периода
	2. Методом использования показателей материалоемкости товарной продукции	d0 и dp - отношение стоимости основных и вспомогательных материалов к выпуску товарной продукции до и после внедрения мероприятий; ТП - объем товарной продукции планового периода;
	3. Индексным методом	Эмi - экономия от снижения себестоимости на элементе материальных затрат; Iмi - индекс изменения норм расхода на данный вид материальных затрат;; Iцi - индекс изменения оптовых цен на данный вид сырья, материалов т топлива; IN - индекс роста выпуска товарной продукции; d0 - удельный вид затрат данного вида предметов труда в отчетном году в стоимости товарной продукции
Снижение себестоимости продукции за счет роста производительности труда в результате внедрения новой	1. Индексным методом	Эм - сумма экономии от снижения себестоимости по данному фактору; Iз - индекс роста средней заработной платы производственных рабочих в планируемом периоде; Iпр.т - индекс роста производительности труда производственных

техники и прогрессивной технологии		рабочих в планируемом периоде; IN - индекс роста объема товарной продукции; dz - удельный вес заработной платы с начислениями производственных рабочих в себестоимости товарной продукции в отчетном году
	2. Методы определения снижения трудоемкости единицы продукции	to _i , tn _i - трудоемкость единицы продукции в нормочасах до и после внедрения мероприятий; чо _i , чп _i - среднечасовая тарифная ставка рабочего до и после внедрения мероприятий; Bс - средний процент дополнительной заработной платы для данной категории рабочих; Г - установленный процент отчислений на социальное страхование Nп - количество изделий, изготавливаемых в плановом периоде; Эз - сумма экономии от снижения себестоимости по этому фактору
	3. Методом исчисления высвобождения работников, находящихся на повременной оплате труда	P - число высвобождающихся рабочих; Зср - среднемесячная заработная плата данной категории рабочих; Г - установленный процент отчислений на социальное страхование; m - число месяцев с момента внедрения мероприятий до конца года
2. Изменение объема продукции	1. Методом исчисления относительной экономии на условно-постоянных расходах	Эусп - экономия на условно-постоянных расходах; Пусп - сумма условно-постоянных расходов; Тв - процент увеличения объема производства в планируемом году в сравнении с отчетным годом

Задача 5

Определите величину чистого дисконтированного дохода, индекс доходности и срок окупаемости инвестиционного проекта по следующим данным:
(млн. руб.)

Показатели	Значения по вариантам									
	0	1								
Чистая прибыль										
первый год		1,2								
второй год		2,0								
третий год		2,5								
Инвестиции										
первый год		2,5								
второй год		1,0								
Норма дисконта, %		11								

Решение задачи 5

1. Величина ЧДД для постоянной нормы дисконта (E) определяется по формуле

$$\text{ЧДД} = \sum_{t=0}^T (R_t - Z_t) \times \frac{1}{(1+E)^t} - K$$

где R_t — результаты, достигнутые на t -м шаге расчета;

Z_t - затраты на t -м шаге при условии, что в них не входят капитальные вложения;

K - сумма дисконтированных капитальных вложений, то есть

$$K = \sum_{t=0}^T K_t \times \frac{1}{(1+E)^t}$$

Определим $K = \sum_{t=0}^T K_t \times \frac{1}{(1+E)^t} = \frac{2,5}{(1+0,11)^0} + \frac{1,0}{(1+0,11)^1} = 2,5/1 + 1,0/1,11 = 2,5 + 0,9009 = 3,4009$ (млн.руб.)

Определим $\sum_{t=0}^T (R_t - Z_t^*) \times \frac{1}{(1+E)^t} = \frac{1,2}{(1+0,11)^0} + \frac{2,0}{(1+0,11)^1} + \frac{2,5}{(1+0,11)^2} = 1,2 + 1,8018 + 2,0291 = 5,0309$ (млн.руб.).

Тогда ЧДД = 5,0309 - 3,4009 = 1,6300 (млн.руб.)

2. Индекс доходности (ИД) представляет собой отношение суммы приведенной чистой прибыли к общей сумме приведенных капитальных вложений

$$ИД = \frac{1}{K} \sum_{t=0}^T (R_t - Z_t^*) \times \frac{1}{(1+E)^t} = 5,0309/3,4009 = 1,4727$$

3. Срок окупаемости - минимальный временной интервал от начала осуществления проекта до момента времени, когда интегральный эффект становится неотрицательным.

Рассчитаем ЧТС: в 1 год ЧТС = 1,2 - 2,5 = -1,3 (млн.руб.); во 2 год ЧТС = -1,3 + 1,8018 - 0,9009 = -0,39910 (млн.руб.); в 3 год ЧТС = -0,39910 + 2,02906 = 1,62996 (млн.руб.)

Таким образом, срок окупаемости находится между 2 и 3 годами инвестиционного проекта, можно и более точно определить: 2 год + (-0,3991)/(1,62996 - (-0,39910)) × 12 ≈ 1 марта 3-го года действия инвестиционного проекта.

Ответы на вопросы заключительного теста

№ вопроса	ответ	№ вопроса	ответ
1	б)	26	в)
2	б)	27	б)
3	а)	28	б)
4	в)	29	а)
5	а)	30	а)
6	а)	31	а)
7	в)	32	а)
8	в)	33	б)
9	б)	34	а)
10	а)	35	б)
11	б)	36	в)
12	в)	37	б)
13	в)	38	а)
14	б)	39	б)
15	б)	40	а)
16	б)	41	б)
17	в)	42	в)
18	б)	43	в)
19	в)	44	в)
20	в)	45	б)
21	в)	46	б)
22	а)	47	б)
23	а)	48	б)
24	б)	49	а)
25	в)	50	в)

Блок №1

Введение в экономическую науку

- 1. Не относится к факторам производства.**
 - 1) Капитал
 - 2) Труд
 - 3) Технология
 - 4) Земля
- 2. Напишите выражение пропущенное в определении**

Возрастание и постоянные изменения потребностей по их структуре, качеству и количеству отражает закон.
(закон повышение потребностей)
- 3. Есть ли в обществе объем производственных ресурсов увеличивается то:**
 - 1) Улучшилась технология производства
 - 2) Будет произведено больше товаров и услуг
 - 3) Экономика в состоянии производить больше товаров и услуг
 - 4) Повысился стандарт жизненного уровня.
- 4. Предпосылками экономики является:**
 - 1) Благо
 - 2) Богатство
 - 3) Потребности
 - 4) Ресурсы
 - 5) Уровень жизни
- 5. Определяющую роль в рыночной экономике играет рыночный интерес**
 - 1) Общественный
 - 2) Коллективный
 - 3) Групповой
 - 4) Личный
- 6. Количество одного товара которым необходимо пожертвовать для увеличения производства другого на одну единицу это: альтернативные издержки**
- 7. Напишите определение пропущенное в определении**
 - 1) Кривая демонстрирующая альтернативные варианты производства экономических благ при полном использовании ресурсов в данной технологии это кривая производственных возможностей
- 8. Установите правильное соответствие:**
 - 1) Создание благ и оказания услуг 5
 - 2) Определение доли каждого участника в результате производства 4
 - 3) Отношения между людьми возникающие на основе общего разделения труда 1
 - 4) Использование благ и услуг 2
 - 5) Для удовлетворения потребностей 3
 - 1) Конкуренция
 - 2) Потребление
 - 3) Обмен
 - 4) Распределение
 - 5) Производство
- 9. Какой из перечисленных ответов не характеризует непосредственно цели общества**
 - 1) Полная занятость
 - 2) Экономический рост
 - 3) Бездефицитность госбюджета
 - 4) Экономическая эффективность
- 10. В последнем вовлечен в анализ такой фактор производства как:**
 - 1) Труд
 - 2) Земля
 - 3) Предпринимательская собственность
 - 4) Капитал

Блок №2

1. Впишите пропущенный термин

- 1) прием познания при котором свойства, черты и признаки известного явления переносятся на неизвестный предмет это: восприятие

2. Использование допущений в экономическом анализе

- 1) Изменяет внутреннюю логику, теорию или модели
- 2) Облегчает решение проблемы
- 3) Делает модель более реалистичной
- 4) Увеличивает число вопросов, которые должны быть заключены в анализ

3. Установите правильное соответствие

- 1) Метод исследования состоящий в отличие от частных свойств и черт предмета и выявление существенных 5
- 2) Метод умозаключений основанный на рассуждении от общего к частному 4
- 3) Метод исследования в основе которой лежит изучение основных частей 3
- 4) Метод предполагающий созданию упрощенной картины экономической реальности. 2

- 1) Диалектика
- 2) Экономическое моделирование
- 3) Анализ
- 4) Дедукция
- 5) Абстракция

4. Установите правильное соотношение

- 1) Отношение на уровне отдельных предприятий и домохозяйств 5
- 2) Отношения в рамках отраслей народного хозяйства 3
- 3) Отношение на уровне нац. Экономике 4
- 4) Международные экономические отношения 2

- 1) Экономик-с
- 2) Мега экономика
- 3) Мезо экономика
- 4) Макроэкономика
- 5) Микро экономика

5. Методы исследования в экономической теории подразделяются на следующие группы

- 1) Прямые и косвенные
- 2) Всеобщие общенаучные и специфические
- 3) Общие, особенные и специфические
- 4) Объективные и объективно психологические

6. Какое из этих предложений не имеет отношений к определению предмета экономической науки.

- 1) Эффективное использование ресурсов
- 2) Неограниченные производственные ресурсы
- 3) Максимальное удовлетворение потребностей
- 4) Редкость блага

7. Позитивная экономическая теория изучает

- 1) Что есть?
- 2) Что должно быть?
- 3) Оценочные суждения
- 4) Положительные тенденции в экономическом развитии

8. Какая экономическая школа обосновала необходимость государственного стимулирования эффективного спроса

- 1) меркантилизм
- 2) монетаризм
- 3) классическая полит экономия
- 4) кейнсианство

9. Общий уровень цен и безработица в экономической системе изучается в курсе

- 1) Микроэкономике
- 2) Макроэкономике
- 3) Менеджмента
- 4) Международных финансов

10. Экономические законы подразделяются

- 1) Прямые и косвенные
- 2) Всеобщие общенаучные и специфические
- 3) Общие, особенные и специфические
- 4) Объективные и объективно психологические

Блок №3

Инфляция, сущность, причины, виды, последствия

1. Установите правильное соответствие

- 1) Цены возрастают не более чем на 10% в год 4
 - 2) Рост цен до 200% в год (галопирующая) 1
 - 3) Рост цен более 200% в год 3
 - 4) Рос цен в следствии увеличения издержек производства 2
-
- 1) Скрытая инфляция
 - 2) Инфляция предложения
 - 3) Гиперинфляция
 - 4) Умеренная инфляция

2. Больше всего страдают от инфляции

- 1) Работники коммерческих структур
- 2) Лица с фиксированными доходами
- 3) Те кто имеет недвижимость
- 4) Те кто имеет денежное сбережение

3. Если рост цен на товары не превышает 5% в год, то это:

- 1) Гиперинфляция
- 2) Галопирующая инфляция
- 3) Ползучая инфляция
- 4) Скрытая инфляция

4. В период галопирующей инфляции %-ая ставка

- 1) Растет, т.к падает цена денег
- 2) Растет, т.к. падает уровень занятости
- 3) Падает, т.к. падает уровень занятости
- 4) Падает, т.к. падает цена денег.

5. Впишите пропущенный термин

- 1) Сочетание инфляции с стагнацией (застоя производства) это: стагфляция

6. Ярко выраженная антиинфляционная политика предполагает:

- 1) Сокращение налогов и государственных расходов
- 2) Рост налоговых и государственных расходов
- 3) Повышение уровня налогообложения и сокращение государственных расходов
- 4) Сокращение налоговых поступлений и повышение государственных расходов

7. К причинам инфляции относятся (Зотв)

- 1) Бумажная природа денежного обращения
- 2) Постоянный рост расходов государства
- 3) Рост издержек производства на единицу продукции
- 4) Повышение доходов населения

8. Быстрее всего обесцениваются в период высокой инфляции следующий элемент портфеля активов населения

- 1) Недвижимость
- 2) Пакет акций
- 3) Денежный запас
- 4) Запас алкогольных напитков

9. В зависимости от темпов роста цен инфляцию можно разделить на следующие виды:Зотв

- 1) Умеренная
- 2) Галопирующая
- 3) Гиперинфляция
- 4) Подавленная

10. Повышение цен на энергоресурсы дает

- 1) Инфляцию спроса
- 2) Инфляцию предложения
- 3) Умеренную инфляцию
- 4) Галопирующую инфляцию

Блок №4

Возникновение, предмет, задачи, функции и методы экономической теории.

1. **Какое из этих предложений не имеет отношения к определению предмета экономической науки:**
 - 1) Эффективное использование ресурсов
 - 2) Неограниченные производственные ресурсы
 - 3) Максимальное удовлетворение потребностей
 - 4) Редкость блага
2. **Установите правильное соответствие**
 - 1) Отношение на уровне отдельных предприятий и домашнего хозяйства 5
 - 2) Отношения в рамках отраслей народного хозяйства 3
 - 3) Отношение на уровне национальной экономики 4
 - 4) Международные экономические отношения 2
 - 1) Экономик-с
 - 2) Мега экономика
 - 3) Макроэкономика
 - 4) Мезо экономика
 - 5) Микроэкономика
3. **Использование допущения в экономическом анализе**
 - 1) Изменяет внутреннюю логику теории или модели
 - 2) Облегчает решение проблемы
 - 3) Делает модель более реалистичной
 - 4) Увеличивается число вопросов, которые должны быть заключены в анализ
4. **Установите правильное соответствие**
 - 1) Метод исследования состоящий в отвлечении от частных свойств и черт предмета и выявление существенных 5
 - 2) Метод умозаключений основанный на рассуждении от общего к частному 4
 - 3) Метод исследования в основе которой лежит изучение составных частей 3
 - 4) Метод предполагающий создание упрощенной картины экономической реальности 2
 - 1) Диалектика
 - 2) Экономическое моделирование
 - 3) Анализ
 - 4) Дедукция
 - 5) Абстракция
5. **Экономические законы подразделяются**
 - 1) На прямые и косвенные
 - 2) Всеобщие, общенаучные и специфические
 - 3) Общие особенные и специфические
 - 4) Объективные и объективно психологические
6. **Методы исследования в экономической теории подразделяются на следующие группы**
 - 1) прямые и косвенные
 - 2) Всеобщие, общенаучные и специфические
 - 3) Общие особенные и специфические
 - 4) Объективные и объективно психологические
7. **Позитивная экономическая теория изучает**
 - 5) Что есть?
 - 6) Что должно быть?
 - 7) Оценочные суждения
 - 8) Положительные тенденции в экономическом развитии
8. **Впишите пропущенный термин**
 - 1) Прием познания при котором свойства, черты и признаки известные явления переносятся на неизвестный процесс это: восприятие
9. **Какая экономическая школа обосновала необходимость государственного стимулирования эффективного спроса**
 - 1) Меркантилизм
 - 2) Монетаризм
 - 3) Классическая полит экономика
 - 4) Кейнсианство
10. **Общий уровень цен безработицы в экономической ситуации изучается в курсе**
 - 1) Микроэкономика
 - 2) Макроэкономика
 - 3) Менеджмента
 - 4) Международные финансы

Блок №5

Индивидуальное воспроизводство фирмы

1. **Неявные издержки это:**
 - 1) Бухгалтерские издержки
 - 2) Экономические издержки
 - 3) Переменные
 - 4) Альтернативные

2. **Установите правильное соответствие**
 - 1) Издержки на собственный и самостоятельно использованный ресурс 5
 - 2) Общая выручка фирмы за вычетом внешних издержек 4
 - 3) Издержки, величина которых не меняется в зависимости от изменения объема производства 3
 - 4) Издержки в расчете на единицу продукции 1
 - 1) Переменные
 - 2) Средние издержки
 - 3) Постоянные издержки
 - 4) Бухгалтерская прибыль
 - 5) Внутренние издержки

3. **Понятие переменных и постоянных издержек имеют место только:**
 - 1) В краткосрочном периоде
 - 2) В долгосрочном периоде
 - 3) Для фирмы монополиста

4. **Предельный доход это:**
 - 1) Изменение дохода в результате изменения на единицу продаж
 - 2) Валовой доход на единицу продаж
 - 3) Валовой доход на единицу произведенной продукции

5. **Впишите пропущенный термин**
 - 1) Денежные затраты связаны с расходом различных видов экономических ресурсов это явные издержки

6. **Общие издержки включают в себя:**
 - 1) Постоянные издержки
 - 2) Переменные издержки
 - 3) Предельные издержки
 - 4) Средний доход

7. **Валовые издержки это:**
 - 1) Бухгалтерские издержки
 - 2) Экономические издержки
 - 3) Постоянные издержки
 - 4) Переменные издержки

8. **Предельные издержки при увеличении объема производства убывают:**
 - 1) Да
 - 2) Нет

9. **Бухгалтерские издержки это:**
 - 1) Явные издержки
 - 2) Затраты в денежной форме на производство продукции
 - 3) Затраты в денежной форме на производство и реализацию продукции
 - 4) Стоимость ресурсов по цене их приобретения

10. **Экономические издержки включают в себя: (2отв)**
 - 1) Внешние бухгалтерские издержки
 - 2) Общий доход
 - 3) Внутренние издержки (в том числе нормальная прибыль)

Блок №6

Инфляция, сущность, причины, виды, последствия

- 1. Быстрее всего обесцениваются в период высокой инфляции следующий элемент портфеля активов населения**
 - 1) Недвижимость
 - 2) Пакет акций
 - 3) Денежный запас
 - 4) Запас алкогольных напитков
- 2. Если рост цен на товары не превышает 5% в год, то это:**
 - 1) Гиперинфляция
 - 2) Галопирующая инфляция
 - 3) Ползучая инфляция
 - 4) Скрытая инфляция
- 3. Больше всего страдают от инфляции**
 - 1) Работники коммерческих структур
 - 2) Лица с фиксированными доходами
 - 3) Те кто имеет недвижимость
 - 4) Те кто имеет денежное сбережение
- 4. К причинам инфляции относятся**
 - 1) Бумажная природа денежного обращения
 - 2) Постоянный рост расходов государства
 - 3) Рост издержек производства на единицу продукции
 - 4) Повышение доходов населения
- 5. Установите правильное соответствие**
 - 1) Цены возрастают не более чем на 10% в год 4
 - 2) Рост цен до 200% в год (галопирующая) 1
 - 3) Рост цен более 200% в год 3
 - 4) Рост цен в следствии увеличения издержек производства 2
 - 1) Скрытая инфляция
 - 2) Инфляция предложения
 - 3) Гиперинфляция
 - 4) Умеренная инфляция
- 6. Повышение цен на энергоресурсы дает**
 - 1) Инфляцию спроса
 - 2) Инфляцию предложения
 - 3) Умеренную инфляцию
 - 4) Галопирующую инфляцию
- 7. Ярко выраженная антиинфляционная политика предполагает:**
 - 1) Сокращение налогов и государственных расходов
 - 2) Рост налоговых и государственных расходов
 - 3) Повышение уровня налогообложения и сокращение государственных расходов
 - 4) Сокращение налоговых поступлений и повышение государственных расходов
- 8. Впишите пропущенный термин**
 - 1) Сочетание инфляции с стагнацией (застоя производства) это: стагфляция
- 9. В период галопирующей инфляции %-ая ставка**
 - 1) Растет, т.к. падает цена денег
 - 2) Растет, т.к. падает уровень занятости
 - 3) Падает, т.к. падает уровень занятости
 - 4) Падает, т.к. падает цена денег.
- 10. В зависимости от темпов роста цен инфляцию можно разделить на следующие виды:**
 - 1) Умеренная
 - 2) Галопирующая
 - 3) Гиперинфляция
 - 4) Подавленная

Блок №7

Мировое хозяйство и международные экономические отношения

1. Впишите пропущенный термин

- 1) Деньги используемые в международных расчетах это валюта

2. Ограничение импорта который считается тарифным

- 1) Введение импортных лицензий
- 2) Установление национальных технических стандартов
- 3) Введение ввозных пошлин
- 4) Размещение государственных заказов только на отечественных предприятиях

3. На международную миграцию трудовых ресурсов влияет

- 1) Высокий уровень безработицы внутри страны
- 2) Различия в условиях оплаты труда
- 3) Стремление получить образование
- 4) Низкий уровень рождаемости

4. К причинам экспорта капитала относится

- 1) Стимулирование сбыта продукции
- 2) Создание новых рабочих мест
- 3) Стремление получить доступ к природным ресурсам
- 4) Стремление использовать более дешевую рабочую силу

5. Впишите пропущенный термин

- 1) Добровольное или вынужденная изоляция страны от мирового рынка хозяйственное обособление это автаркия

6. Бреттон вудская валютная система это система

- 1) Золотого стандарта
- 2) Плавающих валютных курсов
- 3) Фиксированных связанных валютных курсов
- 4) Национальная валюта

7. Политику протекционизма впервые рекомендовали

- 1) Неоклассики
- 2) Моржиналисты
- 3) Физиократы
- 4) Меркантилисты

8. Установите правильное соответствие

- 1) Уровень обменного курса валют по их покупательной способности 1
 - 2) Купля – продажа центральным банком иностранной валюты с целью регулирования динамики валютного курса 4
 - 3) Количественный или стоимостный предел для некоторых видов товаров разрешаемых для ввоза в данную страну или вывоза из нее 3
 - 4) Экономическая политика государства направленная на защиту национальных производителей от конкуренции со стороны иностранных производителей 2
-
- 1) Валютный курс
 - 2) Протекционизм
 - 3) Квота
 - 4) Валютная интервенция
 - 5) Паритет покупательной способности

9. Отмена таможенной пошлины

- 1) Снижение внутренней цены данного товара
- 2) Увеличение потребления данного товара
- 3) Снижение производства данного товара внутри страны
- 4) Увеличено поступление в бюджет

10. Разница между стоимостью национального экспорта и импорта это

- 1) Платежный баланс
- 2) Торговый баланс
- 3) Паритет покупательной способности
- 4) Валютная интервенция

Блок №9

Экономический рост, циклы, развитие экономики

1. **К экстенсивным факторам экономического роста относится**
 - 1) Увеличение численности занятых в производстве
 - 2) Увеличение производительности труда
 - 3) Увеличение организации производства

2. **Циклический характер развития экономики проявляется**
 - 1) Колебание экономической конъюнктуры имеющих периодический характер
 - 2) В периодических подъемах деловой активности
 - 3) В периодических спадах деловой активности

3. **Впишите пропущенное определение:**
 - 1) Фаза экономического цикла выражается в расширении производства до его предкризисного уровня это оживление

4. **Экономический рост измеряется как:**
 - 1) Увеличением реального объема национального производства за определенный период времени
 - 2) Увеличением реального объема на душу населения за определенный период времени

5. **Установите правильное соответствие**
 - 1) Охватывает все национальное хозяйство 5
 - 2) Распространяется на одну сферу или отрасль экономики 4
 - 3) Выпуск излишнего количества полезных вещей не находящих сбыта 3
 - 4) Острая нехватка товара для удовлетворения платежного спроса населения 2
 - 1) Периодический кризис
 - 2) Кризис недопроизводства
 - 3) Кризис перепроизводства
 - 4) Частные кризисы
 - 5) Общие кризисы

6. **В условиях экономического роста уровень безработицы**
 - 1) Увеличивается
 - 2) Не изменяется
 - 3) Уменьшается

7. **Циклический характер экономического развития**
 - 1) Традиционная экономика
 - 2) Административно-командная экономика
 - 3) Рыночная экономика

8. **К интенсивным факторам экономического роста относится 2 отв**
 - 1) Качественная производственных мощностей в уменьшении времени на производство времени на единицу продукции
 - 2) Использование НТП в производстве
 - 3) Увеличение отработанного времени

9. **Фазами промышленного цикла является**
 - 1) Депрессия, спад, падение деловой активности
 - 2) Кризис, депрессия, оживление, подъем
 - 3) Бум, подъем, оживление

10. **К факторам экономического роста относится**
 - 1) Применяемые в производстве технологии
 - 2) Количество и качество трудовых ресурсов
 - 3) Количество и качество природных ресурсов

Блок №10

Национальная экономика, результаты и их измерение

1. ВВП – это показатель

- 1) Общих расходов правительства и муниципальных органов
- 2) Количество товаров и услуг производственных частным бизнесом
- 3) Уровня цен проданных товаров и услуг
- 4) Рыночной стоимости национального валового выпуска конечных товаров и услуг

2. Двойной счет макроэкономических процессов это...

- 1) Одновременный счет производимой и потребляемой продукции
- 2) Счет аналогичных затрат в составе ВВП и ЧНП
- 3) Применяется в бухгалтерском учете
- 4) Включение стоимости промежуточных изделий в составе ВВП

3. Впишите пропущенное определение:

- 1) Система взаимосвязанных статистических показаний построенная в виде счетов и таблиц для получения общей картины экономической деятельности – это система национальных четов

4. Располагаемый доход это...

- 1) Сумма, включающая заработную плату, ренту и доход в форме % на капиталы
- 2) Заработная плат и жалования
- 3) Личный доход минус индивидуальные налоги и неналоговые платежи

5. Чистый национальный продукт равен

- 1) Личный доход плюс косвенные налоги
- 2) Инвестиция минус амортизация
- 3) ВНП минус амортизация
- 4) ВНП плюс амортизация

6. Установите правильное соответствие

- 1) Товары и услуги которые покупаются для конечного использования, а не для дальнейшей обработки переработки или перепродажи 5
 - 2) Рыночная цена объема продукции произведенной фирмой за вычетом стоимости потребленных сырья и материалов приобретенных ее из поставщиков 4
 - 3) Вновь созданной за год стоимости характеризующая состояние общества сумма заработной плат, ренты %-а и прибыли 3
 - 4) Объем национального производства в ценах текущего периода т.е на момент производства этого объема товаров и услуг 2
-
- 1) Реальный ВВП
 - 2) Номинальный ВВП
 - 3) Национальный доход
 - 4) Добавленная стоимости
 - 5) Конечные продукты

7. Трансфертные платежи

- 1) Выплаты домашним хозяйством не обусловленные представленные с их стороны товаров и услуг
- 2) Только выплаты правительством отдельным индивидом
- 3) Компонент дохода который не включается в ВВП

8. Национальный доход это....

- 1) Личный доход плюс индивидуальные налоги
- 2) Стоимость предметов длительного пользования товаров и услуг
- 3) Рента, заработная плата % - ый капитал, доходы от собственности и прибыль корпораций
- 4) Инвестиции минус сбережения

9. Определите каким образом будет рассчитан объем ВВП в стране

- 1) Методом потока доходов
- 2) Методом потока расходов
- 3) Методом добавленной стоимости

10. Какие из перечисленных величин не используются при определении объема национального дохода

- 1) Заработная плата и жалование
- 2) Прибыль корпораций
- 3) Гос трансфертные платежи
- 4) Рентный доход

Блок 11

Фирма в условиях не совершенной конкуренции

1. Распространения сведений ложных или порочащих товар конкурента это:

- 1) Совершенная экономика
- 2) Не совершенная экономика
- 3) Недобросовестная конкуренция

2. Негласная договоренность хозяйствующих субъектов о совместных действиях монополизм рынка, и ограничение конкуренции это:

- 1) Монополия
- 2) Олигополия
- 3) Тайный сговор
- 4) Естественная монополия

3. Первый антимонопольный закон был принят в:

- 1) Англии
- 2) США
- 3) Германия

4. Впишите пропущенный термин:

В рыночная структура существует несколько продавцов и доля каждого из них в общих продажах на рынке настолько велика что изменение количества предлагаемой продукции, каждым из продавцов, ведет к изменению цены это Олигополия

5. Впишите пропущенный термин:

Чистая монополия одного покупателя ресурсов товаров это Монополия

6. Примером естественной монополии может служить:

- 1) Газпром
- 2) Дженирол-моторс
- 3) Адидас
- 4) Метрополитен Санкт-Петербурга

7. Продажа одинаковой продукции разным покупателям, по разной цене это:

- 1) Не ценовая конкуренция
- 2) Ценовая дискриминация
- 3) Научно-техническое соперничество

8. Олигополия это рыночная экономика где:

- 1) Не много продавцов
- 2) Нет дифференциация продукта
- 3) Отсутствие лидерства в ценах
- 4) Существует не легальный контроль над ценами

9. Форма гласных или не гласных договоренных отношений между независимыми предприятиями которые проводят единую политику цен, делят рынки сбыта и договариваются о квотах это:

- 1) Синдикат
- 2) Трест
- 3) Картель
- 4) Концерн

10. Для монополистической операции характерно:

- 1) Существование дифференциации продукта
- 2) Большое число продавцов
- 3) Невозможность появления новых продавцов
- 4) Отсутствие барьеров входа на рынок и выхода из него

Блок 12

Финансы, кредитная система

1. К прямым налогам не относится.

- 1) Налог на добавленную стоимость
- 2) Налог на прибыль предприятия
- 3) Налог на заработную плату

2. Государство с федеральным устройством государственного бюджета имеет :

- 1) Многоуровневую систему
- 2) Трехуровневую систему
- 3) Двухуровневую систему

3. Коммерческий кредит это:

- 1) Кредит коммерческих банков
- 2) Кредит под высокие %
- 3) Взаимокредитование предприятия

4. К функциям коммерческих банков относится:

- 1) Осуществление эмиссии
- 2) Выдача кредитов
- 3) Видение счетов по операциям своих клиентов
- 4) Продажа и покупка ценных бумаг

5. К встроенным стабилизаторам относится :

- 1) Пособие по безработице
- 2) Пособие по бедности
- 3) Норма арматизации
- 4) Прогрессивный подоходный налог

6. Совокупность условий выдачи кредитов является:

- 1) Платность
- 2) Срочность
- 3) Безопасность
- 4) Возвратность

7. Впишите пропущенный термин:

Обязательные платежи в бюджет соответствующего уровня или во внебюджетные фонды, осуществляется физическими или юридическими лицами, порядки и условия установлены законодательными актами это налоги

8. Установите правильно соответствие :

- 1) Сосредоточение бюджета всех расходов и доходов государства, существование единообразия финансовых документов и бюджетной классификации 5
 - 2) Учет всех затрат и поступлений по каждой статье бюджета 4
 - 3) Правдивое отражение доходов и расходов государства 3
 - 4) Обязательно информировать население об основных расходах и источниках доходов 2
-
- 1) принцип надежности
 - 2) принцип гласности
 - 3) принцип реальности
 - 4) принцип полноты
 - 5) принцип единства

9. Впишите пропущенный термин:

Основной финансовый план доходов и расходов государства на определенный срок утвержденный законодательством порядки госбюджет

10. Основным инструментом кредитно – денежной политики является

- 1) Эмиссия денег
- 2) Изменение нормы обязательных резервов
- 3) Изменение чистой ставки ссудного %
- 4) Операции на открытом рынке ценных бумаг

Блок 13

Предпринимательская деятельность в рыночно экономики

1. Впишите пропущенный термин:

Часть прибыли выплачиваемая владельцу акций это дивиденды

2. Реклама предприятие характерно для:

- 1) В период и начало его работы
- 2) Этапы расширение предприятия
- 3) Этапы структурной перестройки предприятия
- 4) Все выше перечисленное

Блок 14

Особенности ценообразования на факторы производства

1. Спросы на ресурсы зависят:

- 1) От цены продукта, произведенного при помощи данного ресурса
- 2) От цены ресурсов заменителей
- 3) От цены данного ресурса
- 4) От цен взаимодополняемых ресурсов

2. Установите правильно соответствие :

- 1) Текущая рыночная ставка процента, без учета темпа инфляции 5
 - 2) Номинальная процентная ставка скорректированная с учетом ожидаемых темпов инфляции 4
 - 3) Сумма денег получаемая работником наемного труда за свой труд 3
 - 4) Масса жизненных благ и услуг которые можно приобрести за полученные деньги 2
-
- 1) Сдельная заработная плата
 - 2) Реальная заработная плата
 - 3) Номинальная заработная плата
 - 4) Реальная процентная ставка
 - 5) Номинальная процентная ставка

3. Что включается в понятие основного капитала:

- 1) Станки, машинное оборудование
- 2) Заработная плата
- 3) Здание, сооружение
- 4) Готовая продукция

4. Рента это:

- 1) План за ренту оборудование
- 2) Доход получаемый на судный капитал
- 3) Доход земельного собственника
- 4) Доход получаемый с акций

5. Наиболее наглядное отделение предпринимателя от собственности обнаруживается

- 1) Производство корпоративов
- 2) Индивидуальных частных предприятий
- 3) В товариществах с дополнительной ответственностью
- 4) В акционерных объединениях

6. Впишите пропущенный термин:

Часть капитала который существует в одном производственном цикле и полностью переносит свою стоимость на готовое изделия это оборотный капитал

7. Важнейшим фактором производства относят:

- 1) Менеджмент и технологию
- 2) Только труд
- 3) Труд, капитал, землю, предпринимательство
- 4) Природные условия

8. В условиях научно технической революции (НТР)

- 1) Снижается уровень безработице
- 2) Увеличивается продолжительность рабочего времени
- 3) Снижается расход физической энергии работника
- 4) Снижаются затраты умственной и первичной энергии

9. Спрос на труд зависит от :

- 1) От соотношение стоимости труда и машин
- 2) Величины придельного продукта созданного трудом
- 3) Спрос на товары и услуги создаваемые трудом
- 4) Динамика заработной платы

10. Цена земли находится в прямой зависимости от :

- 1) Ренты
- 2) Прибыли
- 3) Соотношения спроса и предложения
- 4) От процентной ставки

Блок 15

Экономические системы и классификация

1. **Какая из названных характеристик не относится к административно командной системе:**
 - 1) Централизованное планирование
 - 2) Свобода частного предпринимателя
 - 3) Установление государственных цен на подавляющее число товаров и услуг
2. **Административно командная система может обойтись :**
 - 1) Теневой экономики
 - 2) Свободной конкуренции на внутреннем потребительском рынке
 - 3) Централизованное планирование
3. **Когда экономические проблемы частично решаются с помощью рыночного механизма частично на основе государственного вмешательства то экономика:**
 - 1) Традиционная
 - 2) Командная
 - 3) Рыночная
 - 4) Смешанная
4. **Впишите пропущенный термин:**

Правомочия собственника владеть, пользоваться и распоряжаться имуществом это право собственности
5. **Впишите пропущенный термин:**

Исторически сложившиеся отношения между людьми по поводу присвоения условий и результатов производства отражает понятие собственность
6. **Впишите пропущенный термин:**

Если в экономической системе действует право использовать чистые экономические ресурсы по своему выбору открывать и закрывать производства по собственному желанию, самостоятельно выбирать сферу деятельности и определять ее масштабы то такая экономическая система называется современной
7. **Проблемы что как для кого производить имеет отношение :**
 - 1) Только к административно командной системе
 - 2) Только к рыночной
 - 3) Только к отсталой экономики
 - 4) К любой экономической системе
8. **Что вы понимаете под экономической категорией собственности :**
 - 1) Обладание человеческим материальными и духовными благами
 - 2) Юридически закрепленное право владеть, распоряжаться и использовать принадлежащие людям блага
 - 3) Отношение между людьми по поводу присвоения благ
9. **Установите правильно соответствие:**
 - 1) Установление цены товара 5
 - 2) Уплата долгов 4
 - 3) Помещение денег в банк 3
 - 4) Оплата торговых сделок 1
 - 1) Средства обращения
 - 2) Мировые деньги
 - 3) Средства накопления
 - 4) Средства платежа
 - 5) Мера стоимости
10. **Какой фактор обуславливает неизбежность дефицита ресурсов в административно – командной экономики**
 - 1) Отсутствие безработицы
 - 2) Цены не учитывающие соотношение спроса и предложения
 - 3) Конкуренция товара производителя